

В ряду ярких произведений архитектуры эпохи «развитого социализма», украшающих курортные местности Черноморского побережья Кавказа, выделяется расположенное на геленджикской набережной здание магазина «Янтарь», возведенное по проекту архитектора О. Н. Кобзаря в 1976 г.

Кирпичное, трехэтажное, на высоком цоколе, в плане подпрямоугольное сооружение, вытянутое по линии ул. Революционной, имеет сложную тектонику, основанную на принципе «пересечения параллелепипедов»: зрительно цоколь и каждый из этажей представляют собой самостоятельные объемы, объединенные единой композиционной идеей. Первый и третий этажи «задвинуты» вглубь относительно плоскостей главного и частично боковых фасадов и имеют в этих частях фасадов сплошное остекление, прерываемое ритмически расположенными стойками-опорами, облицованными серым мрамором. Поверх перекрытия третьего этажа изначально была устроена эксплуатируемая кровля, где расположилась смотровая площадка с легкими металлическими ограждениями. Роль акцентного элемента сооружения играет объем второго этажа, облицованный розовым «армянским» туфом и имеющий широкое, почти на всю ширину главного фасада, окно, закрытое стационарной солнцезащитной белого цвета железобетонной решеткой, воспроизводящей геометрический орнамент.

Очевидно, решение главного фасада здания было вызвано влиянием советского регионального историзма 1960 - 1970-х годов, формально использовавшего в фасадной пластике национальную орнаментуку, а в Армянской ССР, южных областях РСФСР и Укра-

инской ССР – и туф различных цветов (преимущественно розовый и красный) в качестве облицовочного материала [13, с. 117].

Функциональное назначение здания также нашло отражение в оформлении фасада: выше линии перекрытия второго этажа размещено, со смещением вправо, выступающее вперед за плоскость фасада железобетонное рельефное цветное панно с винодельческой символикой. Над окном второго этажа помещается сделанная металлическими буквами и имеющая электрическую подсветку надпись «Янтарь».



*Вид на здание с набережной. Геленджик: фото из кн.:
Приглашаем в фирменный магазин «Янтарь»:
Рекламно-информационное издание. Ереван, б/д. Обложка.*

Дворовой и второстепенные части боковых фасадов декора и облицовки лишены, цоколь здания имеет серую рустикальную облицовку. Отступом фасадной плоскости первого этажа образована терраса, на которую ведет широкая металлическая лестница главного входа.

Интерьер изначально был подчинен функциональному назначению здания: пер-



Вид на главный фасад здания. Фото из кн: Геленджик: Фотоальбом. М., 1989. С. 66.

Информация об объекте, полученная в архивном отделе администрации муниципального образования город-курорт Геленджик, исчерпывается хранящимся в коллекции документов по истории города «Списком памятников истории и культуры», где упомянуто здание магазина «Янтарь» [2, л. 3]. В материалах отдела по делам строительства и архитектуры Краснодарского крайисполкома, хранящихся в фонде Р-1496 Госархива Краснодарского края, в архиве геленджикского филиала государственного унитарного предприятия Краснодарского края «Кравая техническая инвентаризация», каких-либо сведений об объекте также не обнаружено. В процессе архивно-библиографических изысканий было установлено, что проектные материалы по зданию магазина

вый этаж занимал собственно магазин «Вина-Фрукты»; на втором располагался дегустационный зал, где на одной из стен была расположена карта-схема винодельческого производства в Советском Союзе, на другой – панно с изображением медалей, полученных советскими виноделами на международных выставках; третий этаж служил коктейль-холлом с открытой террасой и смотровой площадкой. В решении интерьера магазина «Янтарь» были использованы редкие в то время для зданий торгового назначения приемы – устройство ажурной винтовой лестницы, прозрачных перегородок, составленных из бутылок, размещение в холле второго этажа массивной хрустальной люстры.

Реконструкция истории строительства и бытования здания магазина «Янтарь» затруднена крайней скудостью источниковой базы, в частности – почти полным отсутствием графических материалов.



Лестница и фрагмент интерьера первого этажа. [9, с. 1]

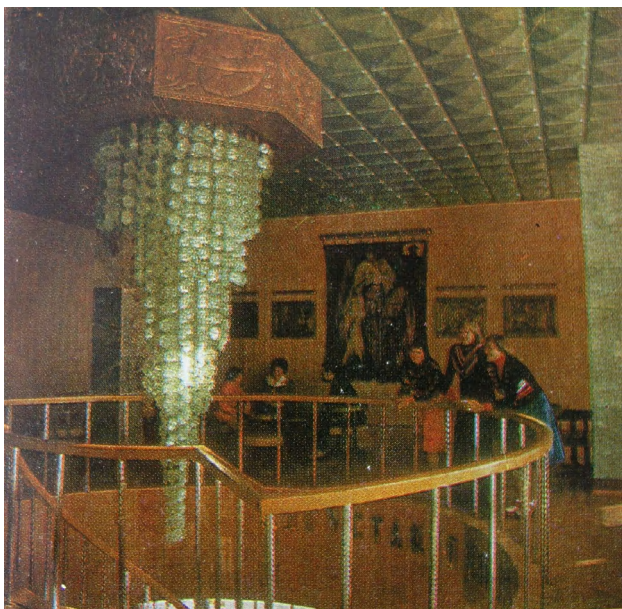
«Янтарь», хранившиеся в архиве института «Кубаньпроект» (ОАО «Территориальный институт по проектированию предприятий гражданского, промышленного и сельскохозяйственного назначения «Кубаньпроект») - правопреемника Краснодарского филиала Гипроторга (Государственного института по

проектированию предприятий торговли и общественного питания), исполнявшего заказ на проектирование здания, были утилизированы.

В такой ситуации перечень источников по истории здания-памятника ограничился



*Фрагмент интерьера
дегустационного зала. [9, с. 2]*



*Фрагмент интерьера
дегустационного зала. [9, с. 3.]*

материалами периодической печати, рекламно-информационными изданиями, в частности, путеводителями по Геленджик, крае-

ведческими публикациями, материалами из личного архива автора проекта здания – архитектора О. Н. Кобзаря, и техническими паспортами здания, составленными в 2007 и 2009 гг.

Логично предположить, что появление в пространстве Геленджика такого выдающегося объекта, как магазин «Янтарь», было определено целым рядом обстоятельств хозяйственного и пространственного развития курорта.

Значение курортного места город Геленджик, имевший до 1915 г. статус селения, стал приобретать еще с конца XIX столетия, когда здесь, после прокладки шоссе Новороссийск - Сухуми, началось массовое строительство дач-



*Фрагмент интерьера
дегустационного зала [9, с. 5]*

ных усадеб, особняков и первых санаториев. К 1917 г. в Геленджике уже действовало несколько санаторно-курортных и лечебных учреждений. После установления на Черноморье Советской власти развитие курорта ускорилось: к 1941 г. в Геленджике функционировало около 30 здравниц, в которых ежегодно получали лечение и отдыхали более 60 тысяч человек.